



Co-funded by
the European Union



TÜRKİYE ULUSAL AJANSI
TURKISH NATIONAL AGENCY



Livello B1 / Unità 2

Interpretare la Documentazione Medica



VSL on Medicine



Co-funded by
the European Union



"Finanziato dall'Unione Europea. I punti di vista e le opinioni espressi sono tuttavia esclusivamente quelli dell'autore (o degli autori) e non riflettono necessariamente quelli dell'Unione Europea o dell'Agenzia esecutiva europea per l'istruzione e la cultura (EACEA). Né l'Unione Europea né l'EACEA possono essere ritenute responsabili in merito."

"Avrupa Birliđi tarafından finanse edilmektedir. Ancak ifade edilen görüş ve düşünceler sadece yazar(lar)a aittir ve Avrupa Birliđi veya Avrupa Eđitim ve Kültür Yürütme Ajansı'nın (EACEA) görüş ve düşüncelerini yansıtmak zorunda değildir. Ne Avrupa Birliđi ne de EACEA bunlardan sorumlu tutulabilir."



Questo documento è stato creato come materiale didattico gratuito (Risorsa Educativa Aperta) ed è distribuito con licenza Creative Commons Attribuzione - Non commerciale - Condividi allo stesso modo 4.0 Internazionale. Per consultare una copia della licenza, visita il sito: <http://creativecommons.org/licenses/by-nc-sa/4.0/>

Bu belge ücretsiz öğrenme ve öğretme materyali (Açık Eđitim Kaynađı) olarak oluşturulmuştur ve Attribution-NonCommercial-ShareAlike 4.0 International lisansı ile lisanslanmıştır. Bu lisansın bir kopyasını görüntülemek için <http://creativecommons.org/licenses/by-nc-sa/4.0/> adresini ziyaret edin.



MAVİ PENCERE
Special Education Association



UNIVERSIDADE
CATOLICA
PORTUGUESA



Co-funded by
the European Union



2. Interpretare la Documentazione Medica

2.1. Esercitarsi nell'interpretazione di documenti medici, come cartelle cliniche, referti di esami, prescrizioni, ecc.

2.2. Sviluppare competenze per leggere e comprendere informazioni tecniche.

A. Passaggi per l'Interpretazione della Documentazione Medica

1. Preparazione

- Revisione del Documento: Prima della sessione di interpretazione, esaminare attentamente la documentazione medica per comprendere bene i contenuti e i termini tecnici.
 - Conoscenza del Paziente: Informarsi sulla storia clinica del paziente, sulle sue preferenze comunicative e su eventuali vocaboli specifici che potrebbe utilizzare

2. Contestualizzazione

- Introduzione: Iniziare spiegando lo scopo della documentazione medica, ad esempio risultati di esami, prescrizioni o diagnosi.
 - Chiarificazione dei Termini: Utilizzare segni specifici in lingua dei segni per rappresentare i termini medici ed esporli in modo semplice, assicurandosi che il paziente comprenda.

3. Traduzione

- Accuratezza: Tradurre fedelmente i contenuti della documentazione, mantenendo la precisione dei termini medici.
 - Chiarezza: Usare segni chiari e facilmente comprensibili. Per i termini complessi, fornire spiegazioni aggiuntive.
 - Supporti Visivi e Diagrammi: Se necessario, utilizzare disegni, schemi o immagini per illustrare parti del corpo o procedure mediche.



Co-funded by
the European Union

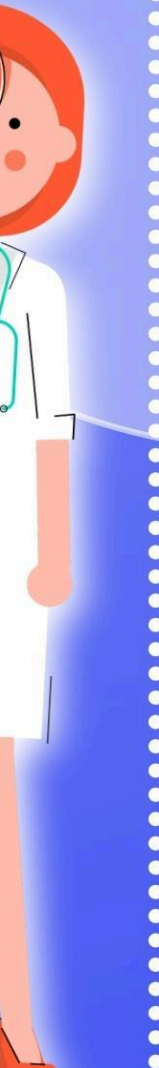


4. Verifica della Comprensione

- Domande: Chiedere al paziente se ha compreso le informazioni. Incoraggiarlo a porre domande su qualsiasi parte della documentazione.
- Ripetizione: Ripetere o riformulare le informazioni, se necessario, finché il paziente non dimostra di aver capito chiaramente.

5. Note e Riassunti

- Riassunto: Fornire un riepilogo delle informazioni principali, mettendo in evidenza punti importanti come istruzioni sui farmaci, date degli appuntamenti o segnali di allarme.
- Note Personali: Aiutare il paziente a prendere appunti o registrare le informazioni più rilevanti in un formato accessibile per future consultazioni.



MAVİ PENCERE
Special Education Association



UNIVERSIDADE
CATOLICA
PORTUGUESA



B. Esempio di Interpretazione della Documentazione Medica

| Documento: Risultati di un esame del sangue |
|--|
| <p>Originale:</p> <ul style="list-style-type: none"> ● Emoglobina: 13.5 g/dL ● Glucosio: 95 mg/dL ● Colesterolo totale: 190 mg/dL ● LDL: 120 mg/dL ● HDL: 45 mg/dL |
| Interpretazione in Lingua dei Segni |
| <p>1. Emoglobina</p> <ul style="list-style-type: none"> ● Segno: LGP; LIS; TID ● Spiegazione: “L'emoglobina è una proteina del sangue che trasporta l'ossigeno. Il valore è 13.5, che rientra nei valori normali.” |
| <p>2. Glucosio</p> <ul style="list-style-type: none"> ● Segno: LGP; LIS; TID ● Spiegazione: “Il glucosio è lo zucchero presente nel sangue. Il valore è 95, che è normale.” |
| <p>3. Colesterolo Totale</p> <ul style="list-style-type: none"> ● Segno: LGP; LIS; TID ● Spiegazione: “Il colesterolo è il grasso nel sangue. Il valore totale è 190, che è accettabile.” |
| <p>4. LDL (colesterolo cattivo)</p> <ul style="list-style-type: none"> ● Segno: LGP; LIS; TID ● Spiegazione: “L'LDL è il colesterolo cattivo. Il valore è 120. Deve essere monitorato per evitare che aumenti ulteriormente.” |
| <p>5. HDL (colesterolo buono)</p> <ul style="list-style-type: none"> ● Segno: LGP; LIS; TID |



- Spiegazione: “L’HDL è il colesterolo buono. Il valore è 45. È positivo, ma può aumentare con l’attività fisica.”

6. Urea

- Segno: LGP; LIS; TID
- Spiegazione: “L’urea è un test che riguarda i reni. Il tuo valore è 60, mentre il valore normale è fino a 45. I reni funzionano bene, ma il valore alto può dipendere dal fatto che non hai bevuto abbastanza acqua. È importante bere acqua a sufficienza per proteggere i reni.”

7. Creatinina

- Segno: LGP; LIS; TID
- Spiegazione: “La creatinina è un altro test collegato ai reni. Il tuo valore è 1,8, mentre il valore normale arriva fino a 1,2. È necessario monitorare attentamente i reni.”

8. AST (Aspartato Aminotransferasi)

- Segno: LGP; LIS; TID
- Spiegazione: “L’AST è un test principalmente legato al fegato. Può risultare elevato anche in altre condizioni. Il tuo valore è 45, mentre il normale è fino a 35. Potresti avere una malattia epatica oppure l’uso frequente di antidolorifici può averlo aumentato. Rifacciamo il test tra un mese.”

9. ALT (Alanina Aminotransferasi)

- Segno: LGP; LIS; TID
- Spiegazione: “L’ALT è un test del fegato. Il tuo valore è 30, e il valore normale è fino a 35.”

10. GGT (Gamma Glutamil Transferasi)

- Segno: LGP; LIS; TID
- Spiegazione: “La GGT è un test che riguarda le vie biliari. Il tuo valore è 95, mentre il normale è fino a 55. Può risultare alto in caso di abuso di alcol oppure per un’ostruzione delle vie biliari. Bevi alcolici? Potresti avere un calcolo nelle vie biliari. È consigliabile fare un’ecografia.”

11. Conta dei Leucociti



Co-funded by
the European Union



- **Segno:** LGP; LIS; TID
- **Prima spiegazione:** “Il valore normale dei leucociti nell’emocromo è fino a 10.000. Il tuo risultato è 20.000. Potresti avere un’infezione batterica o la febbre. Faremo ulteriori accertamenti.”
- **Seconda spiegazione:** “Il tuo risultato è 95.000. Questo richiede ulteriori esami: sembra esserci una produzione eccessiva di cellule nel midollo osseo. Faremo prima uno striscio periferico con una goccia di sangue dal polpastrello; in base al risultato, potremmo dover fare anche una biopsia del midollo osseo.”

Domande aggiuntive:

- Hai stanchezza?
- Hai sudorazioni notturne?
- Hai perso peso?
- Vorrei anche farti alcune domande sulla predisposizione genetica.

